

# Presentación Cuarto Trimestre 2010

Santiago, 18 de Marzo de 2011

**Multiexport Foods**  
Alimentando el futuro



# Agenda

 Destacados

 Resultados Financieros

 Situación Productiva

 Reorganización por unidades de negocio

 Mercados

 Perspectivas



# Destacados





# Destacados



- Resultados de la compañía sobre lo proyectado.
  - ✓ EBITDA Q4: MMUSD 26,4 (FY 67,1)
  - EBIT Q4: MMUSD 23,4 (FY 55,5)
  - ✓ EBITDA pre-IFRS Q4: MMUSD 13,3 (FY 40,3)
  - EBIT pre-IFRS Q4: MMUSD 10,3 (FY 28,7)
- Se mantiene baja en costos de producción de Salmón Atlántico en Q4-2010
  - ✓ Tasa de Mortalidad mensual: 0,4%
  - ✓ Rendimiento > 4,5 kg/smolt
  - ✓ Peso Promedio Cosecha > 6,0 kg
- Mantención de altos precios en todos los mercados
  - ✓ Alta demanda por Trucha en Japón
  - ✓ Nuevo Aumento de precio de Salmón Atlántico
- Aumento de capital por USD 88 mill en Q4

# Resultados Financieros



# Resultados Multiexport Foods

Cifras en MUSD	Q4 - 2010	Q4 - 2009	FY-2010	FY-2009
Ingresos de Actividades Ordinarias	58.619	44.412	202.053	179.464
Costo de Ventas	-46.210	-44.222	-165.542	-207.918
<b>Margen de Explotación</b>	<b>12.409</b>	<b>190</b>	<b>36.511</b>	<b>-28.454</b>
Gastos Operacionales	-2.087	-2.730	-7.775	-14.917
<b>Resultado Operacional</b>	<b>10.321</b>	<b>-2.540</b>	<b>28.737</b>	<b>-43.371</b>
Variación Ajuste Fair Value Biomasa	13.104	2.705	26.751	5.167
Otros No Operacional	-6.380	-2.842	-12.012	-25.206
Impuestos	-3.507	950	-7.814	11.144
Operaciones Discontinuadas	-757	-957	-3.891	-3.971
<b>Utilidad Neta</b>	<b>12.780</b>	<b>-2.684</b>	<b>31.770</b>	<b>-56.236</b>
<b>EBIT Operacional (pre-IFRS)</b>	<b>10.321</b>	<b>-2.540</b>	<b>28.737</b>	<b>-43.371</b>
Depreciación y Amortización	2.979	2.987	11.577	11.719
<b>EBIT*</b>	<b>23.425</b>	<b>165</b>	<b>55.488</b>	<b>-38.204</b>
<b>EBITDA**</b>	<b>26.404</b>	<b>3.151</b>	<b>67.065</b>	<b>-26.485</b>
Margen EBIT Operacional (%)	17,6%	-5,7%	14,2%	-24,2%
Margen EBITDA (%)	45,0%	7,1%	33,2%	-14,8%

\* EBIT: EBIT Operacional + Variación Ajuste Biomasa

\*\* EBITDA: EBIT + Depreciación y Amortización

# Balance Multiexport Foods

Cifras en MUSD	2010	2009
Disponible	110.442	14.214
Inventarios (incluye Activos Biológicos)	146.632	106.850
Otros Activos Circulantes	25.162	24.829
Activos Fijos	103.679	110.622
Otros Activos	64.066	66.881
<b>Total Activos</b>	<b>449.982</b>	<b>323.397</b>
Deuda Financiera	188.748	187.395
Cuentas y Documentos por Pagar	43.883	47.947
Otros Pasivos	33.865	20.773
Total Patrimonio	183.486	67.282
<b>Total Pasivos y Patrimonio</b>	<b>449.982</b>	<b>323.397</b>

Principales Indicadores financieros		
	Dic/2010	Dic/2009
Deuda financiera neta (MMUSD)	78,3	173,2
Leverage (veces)	1,45	3,81
Leverage Neto (veces)	0,85	3,60
Indice de Liquidez (veces)	4,03	2,06

# Análisis de resultados Salmones Multiexport S.A.

Cifras en MUSD	Q4 - 2010	Q4 - 2009	FY-2010	FY-2009
<b>MP Vendida (Ton)</b>	<b>8.258</b>	<b>5.248</b>	<b>30.247</b>	<b>34.893</b>
Salmón Atlántico	4.971	3.413	16.430	23.739
Trucha	3.287	1.835	13.817	11.154
<b>MP Cosechada (Ton)</b>	<b>9.141</b>	<b>5.996</b>	<b>30.642</b>	<b>23.230</b>
Salmón Atlántico	4.921	3.292	16.373	11.895
Trucha	4.220	2.704	14.269	11.335
Ingresos de Actividades Ordinarias	58.449	39.228	199.750	175.089
Costo de Ventas	-43.650	-38.986	-159.710	-203.553
<b>Margen de Explotación</b>	<b>14.799</b>	<b>242</b>	<b>40.040</b>	<b>-28.464</b>
Gastos Operacionales	-2.194	-2.379	-8.267	-14.372
<b>Resultado Operacional</b>	<b>12.605</b>	<b>-2.137</b>	<b>31.772</b>	<b>-42.836</b>
Variación Ajuste Fair Value Biomasa	13.104	2.705	26.751	5.167
Otros No Operacional	-11.124	-2.923	-24.386	-19.007
<b>Utilidad Neta</b>	<b>14.585</b>	<b>-2.355</b>	<b>34.137</b>	<b>-56.675</b>
<b>EBIT Operacional (pre-IFRS)</b>	<b>12.605</b>	<b>-2.137</b>	<b>31.772</b>	<b>-42.836</b>
<b>EBIT *</b>	<b>25.709</b>	<b>3.220</b>	<b>58.523</b>	<b>-37.669</b>
<b>EBITDA **</b>	<b>29.486</b>	<b>5.872</b>	<b>70.100</b>	<b>27.012</b>
EBIT pre-IFRS Salar (USD/Ton MP)	2.135	345	2.027	-766
EBIT pre-IFRS Trucha (USD/Ton MP)	752	-2.474	-59	-1.867

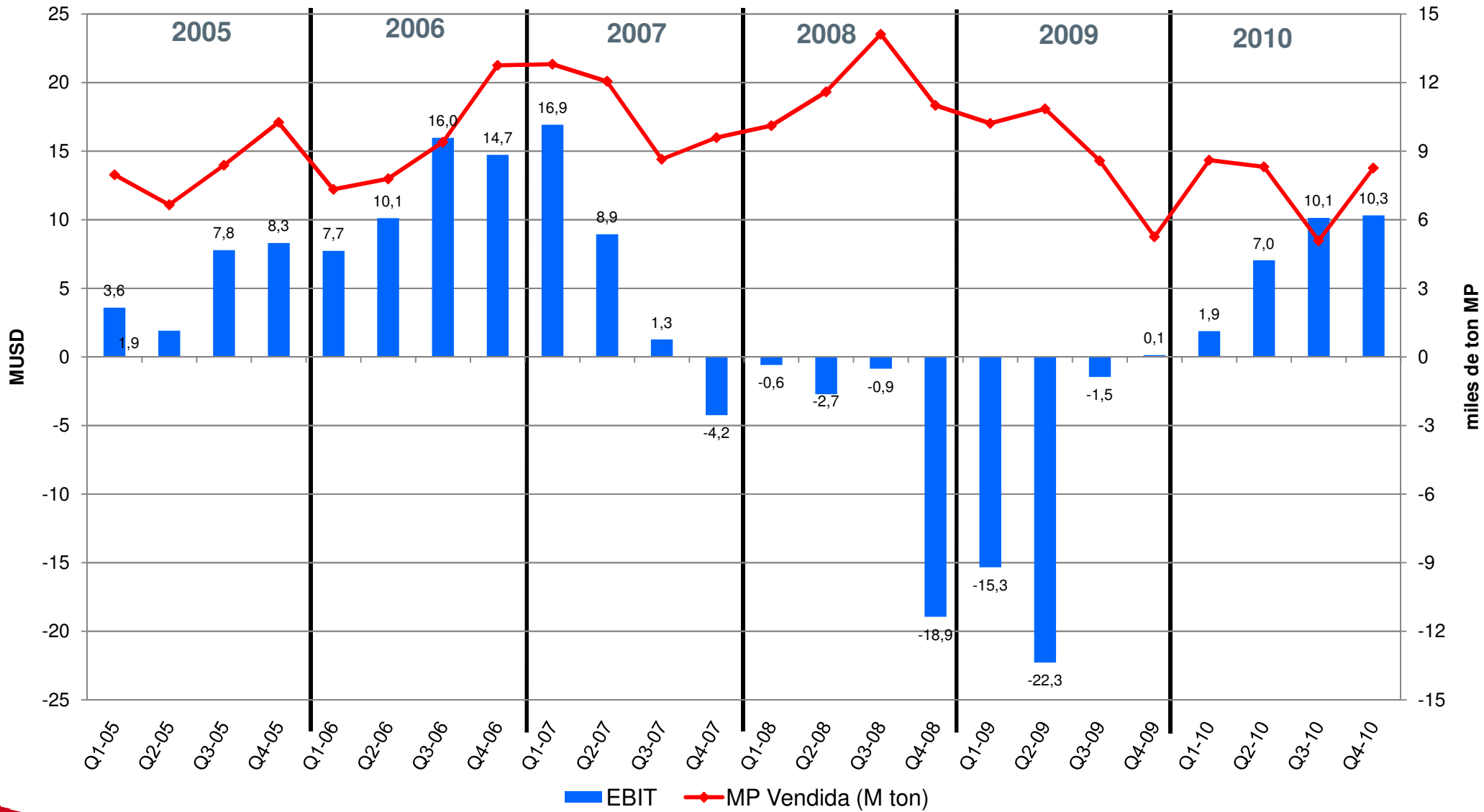
\* EBIT: EBIT Operacional + Variación Ajuste Biomasa

\*\* EBITDA: EBIT + Depreciación y Amortización



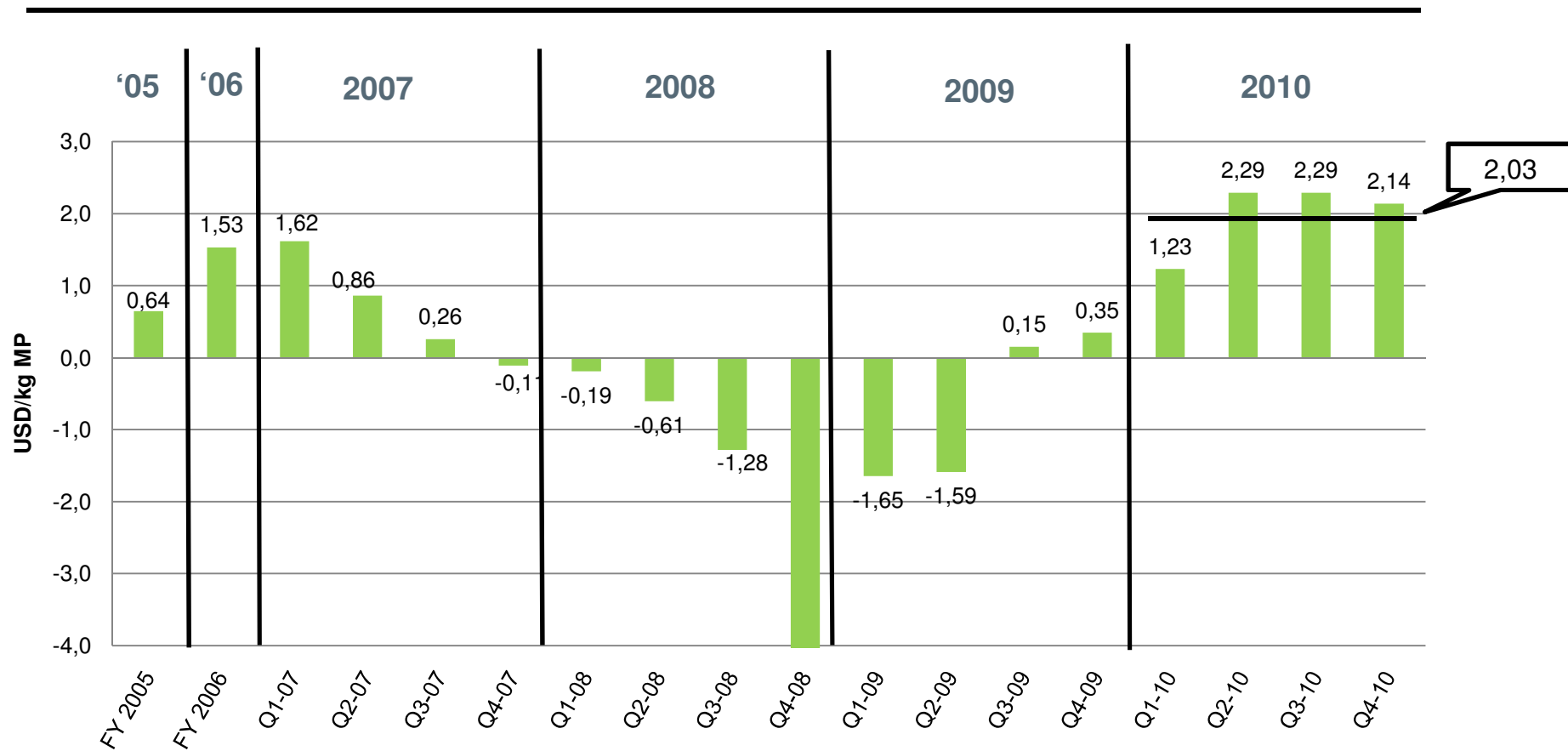
# Recuperación Índices

EBIT (MMUSD) y MP Vendita (M ton)

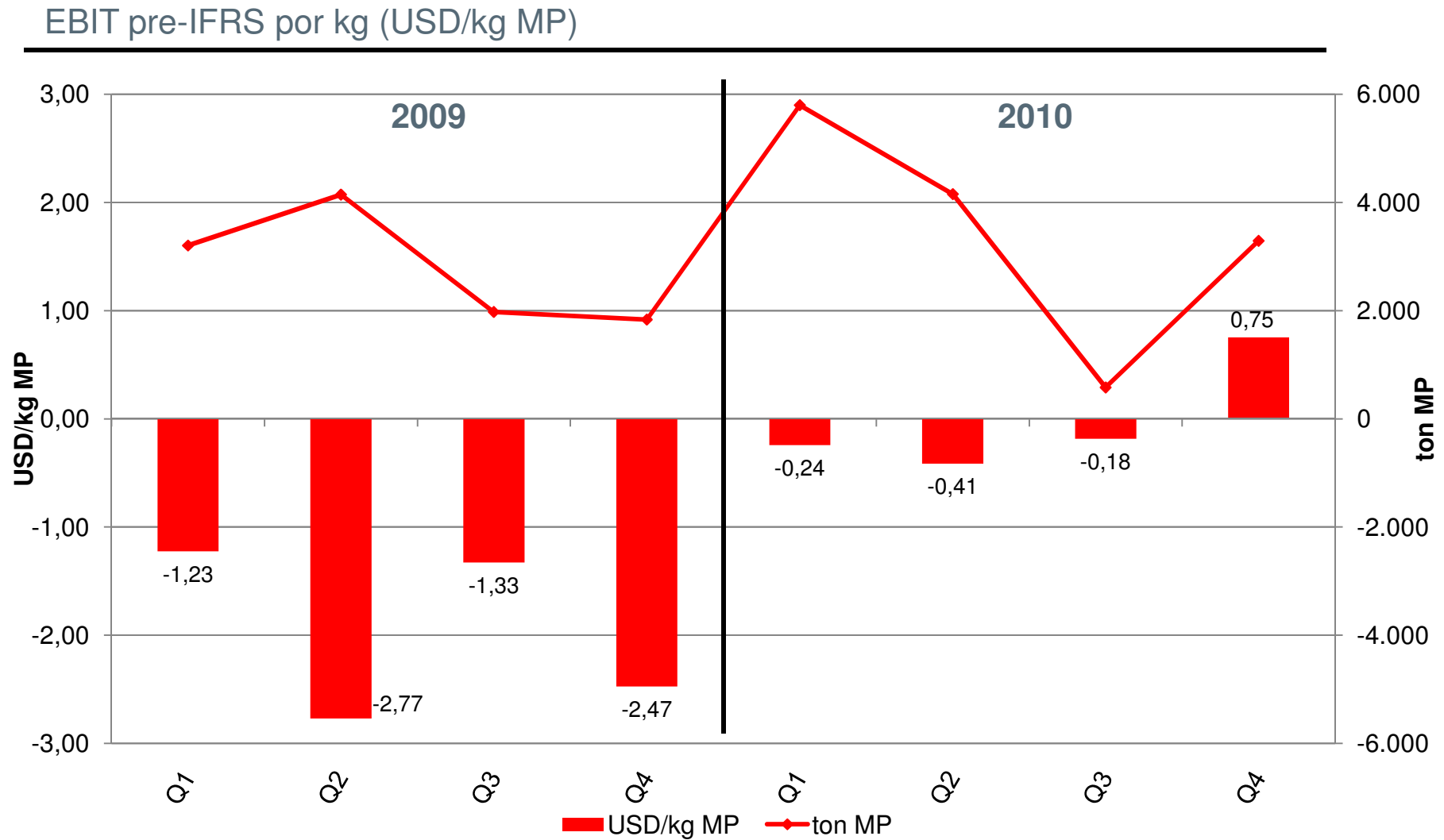


# Recuperación Indices Productivos– Salmón Atlántico

EBIT pre-IFRS por kg (USD/kg MP)



# Recuperación Indices Productivas – Trucha

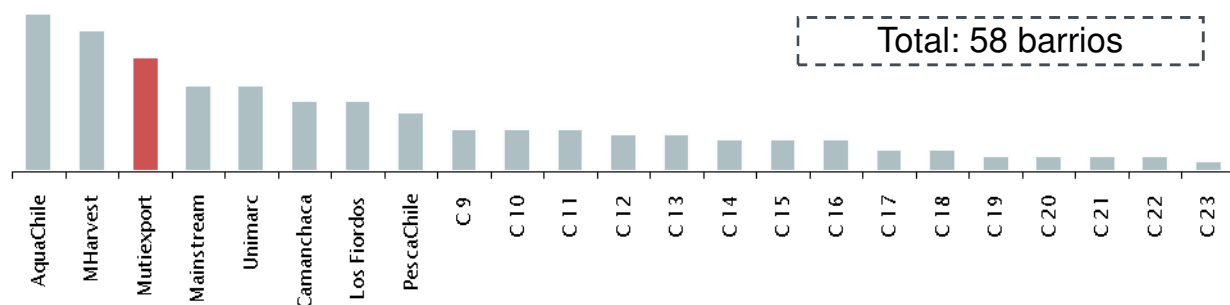




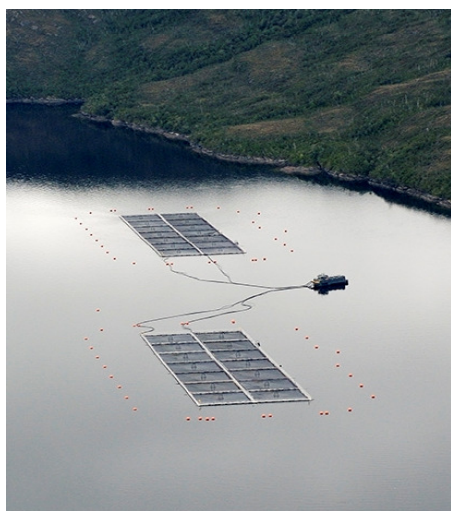
# Situación Productiva

# Concesiones de Agua Mar

## N° de barrios por compañía



Fuente: Sernapesca, 2010



Compañía	Concesiones	# Barrios
AquaChile	135	29
MHarvest	141	26
Mutiexport	85	22
Mainstream	55	16
Camanchaca	73	14
Unimarc	57	14
Los Fiordos	64	13
Pesca Chile	50	11
Otros (+20)	440	1 a 7
<b>Total X &amp; XI</b>	<b>1.100</b>	

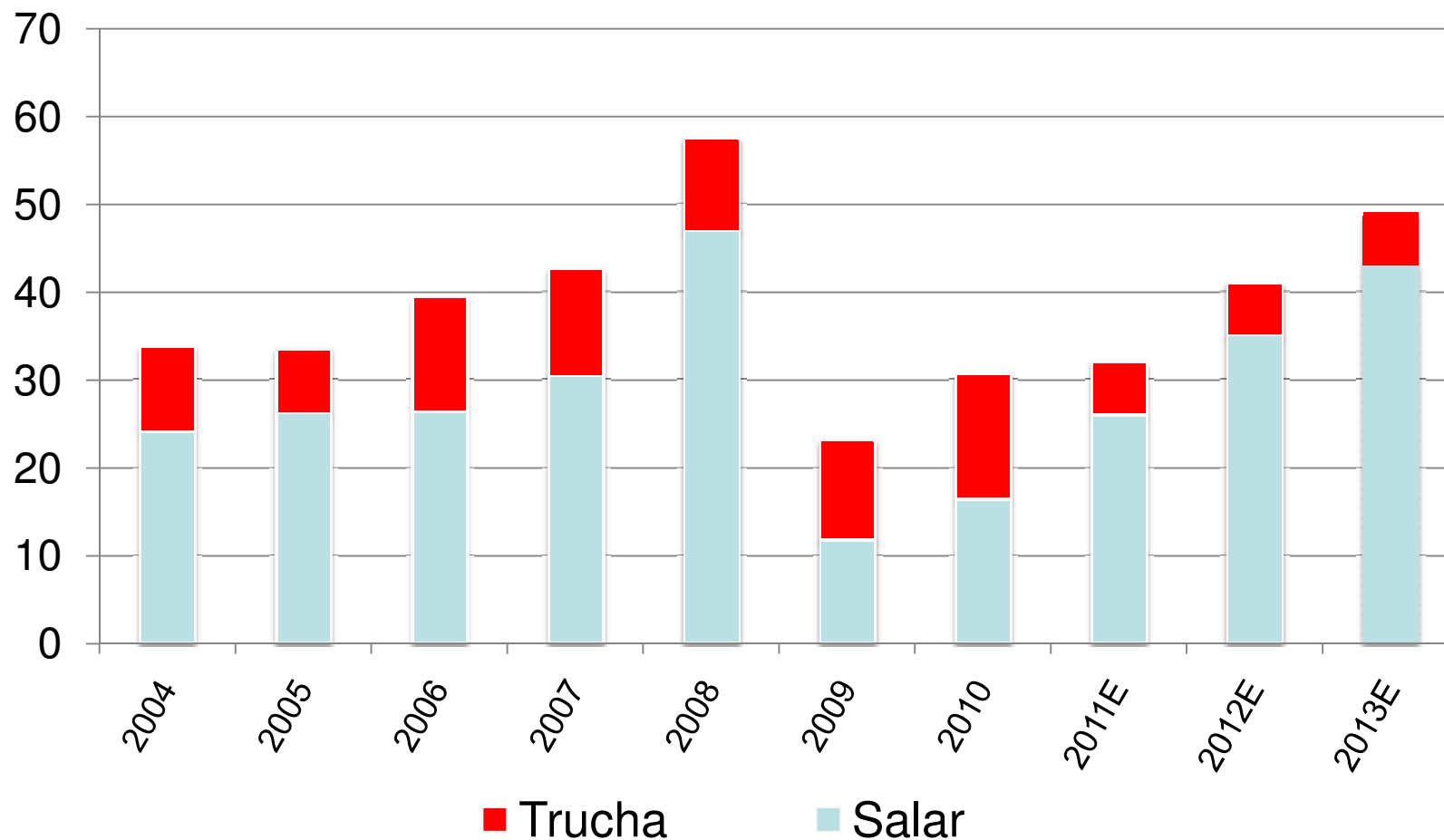
## Capacidad Producción Multiexport Foods

Concesiones: 85 → Capacidad Potencial Actual: 85,000 ton.  
 Pendientes prox. 2 años: 15 → Capacidad Potencial Adicional: 15,000 ton.  
**Total Concesiones: 100 → Capacidad Potencial Máxima: 100,000 ton.**



# Multiexport Foods – Plan de Producción

Cosechas Anuales – miles de ton MP





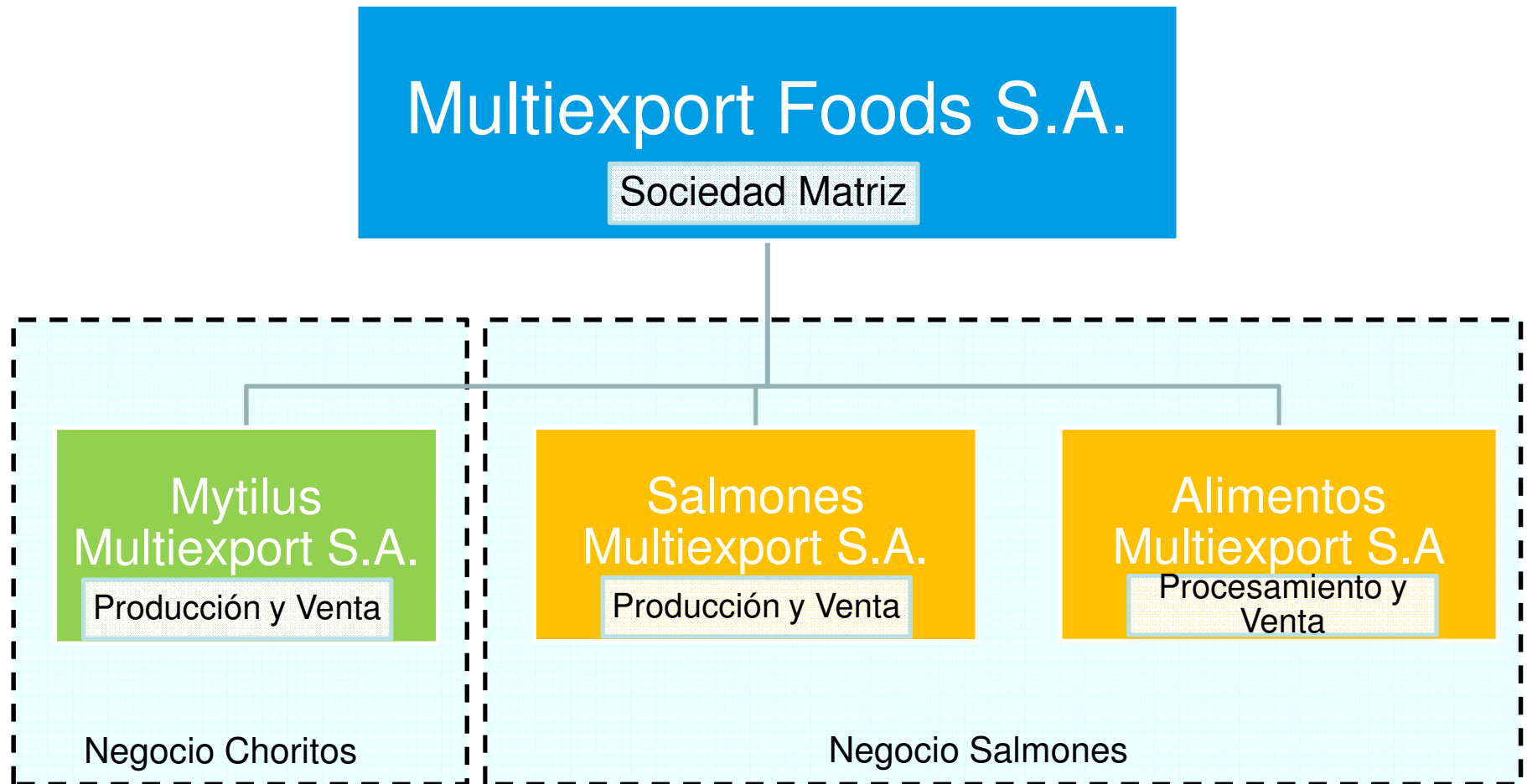
## Reorganización por unidades de negocio

# Reorganización Unidades de Negocio

- Separación de las 2 principales áreas dentro del negocio de Salmones:
  - 1) Producción y Venta de productos commodities
  - 2) Procesamiento y venta de productos de valor agregado
  
- Objetivos:
  - ✓ Independizar gestión de unidades con negocios diferentes
  - ✓ Optimizar Uso de las instalaciones de Procesamiento (capacidad > 70 mil ton MP)
  - ✓ Mejorar competitividad para captar procesos de terceros de mediano/largo plazo
  - ✓ Nivelar remuneraciones según mercado
  - ✓ Disminución de costos de proceso (mejor utilización y nivelación de remuneraciones)
  
- Ejecución:
  - ✓ Reingeniería en el área de procesos: dotaciones
  - ✓ Costos de USD 7,1 millones en indemnizaciones, gasto reconocido completo en 2010
  - ✓ Reducción de 25-30% en costo de proceso

# Reorganización por unidades de negocio.

Nueva Estructura (desde marzo 2011)





# Mercados



# Ranking de Exportaciones Salmón Chileno

Miles USD FOB - ENE/DIC 2010

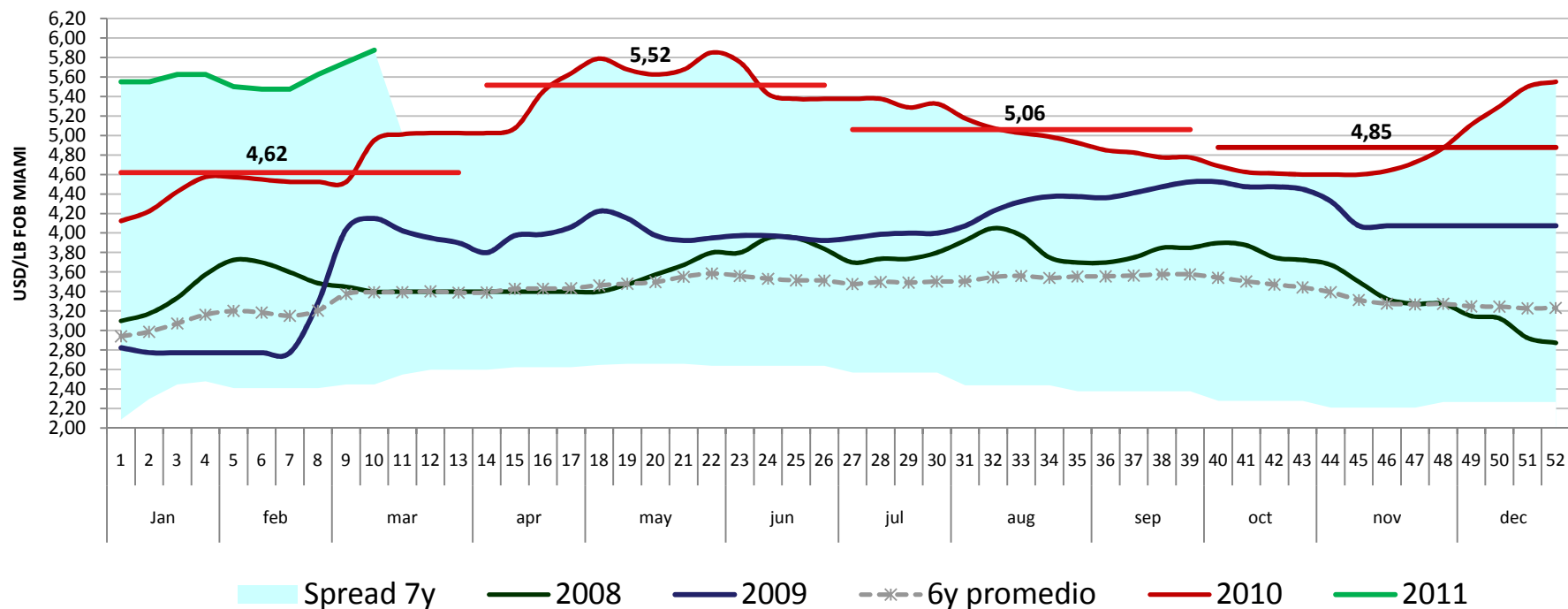
Exportador	Atlántico	Coho	Rey	S/E	Trucha	Total	% Exp.
Grupo Aquachile	6.013	71.025	0	0	117.241	194.279	9,8%
<b>Multiexport Foods</b>	<b>102.898</b>	<b>0</b>	<b>0</b>	<b>38</b>	<b>56.343</b>	<b>159.280</b>	<b>8,1%</b>
Mainstream Chile S.A.	29.344	59.468	0	0	47.633	136.445	6,9%
Pesquera Los Fiordos	48.554	23.456	0	0	33.927	105.937	5,4%
Marine Harvest Chile	97.218	25	0	21	0	97.263	4,9%
Salmones Antartica S.A.	48	12.327	0	0	84.274	96.649	4,9%
Acuinova Chile S.A.	62.859	22.232	0	0	6.766	91.856	4,6%
Ventisqueros S.A.	5.259	21.524	0	0	61.513	88.296	4,5%
Salmones Itata S.A.	73.129	1.980	0	0	504	75.612	3,8%
Salmones Cupquelan S.A.	49.745	0	0	0	21.727	71.472	3,6%
Otros	239.666	220.707	3.777	510	396.080	860.739	43,5%
<b>Total Industria</b>	<b>714.733</b>	<b>432.743</b>	<b>3.777</b>	<b>569</b>	<b>826.007</b>	<b>1.977.829</b>	<b>100,0%</b>

Fuente :SalmonChile

# Precios Salmón Atlántico

## Mercado Estados Unidos

### Precio Filete Fresco Premium Trim C 2-3 Lbs

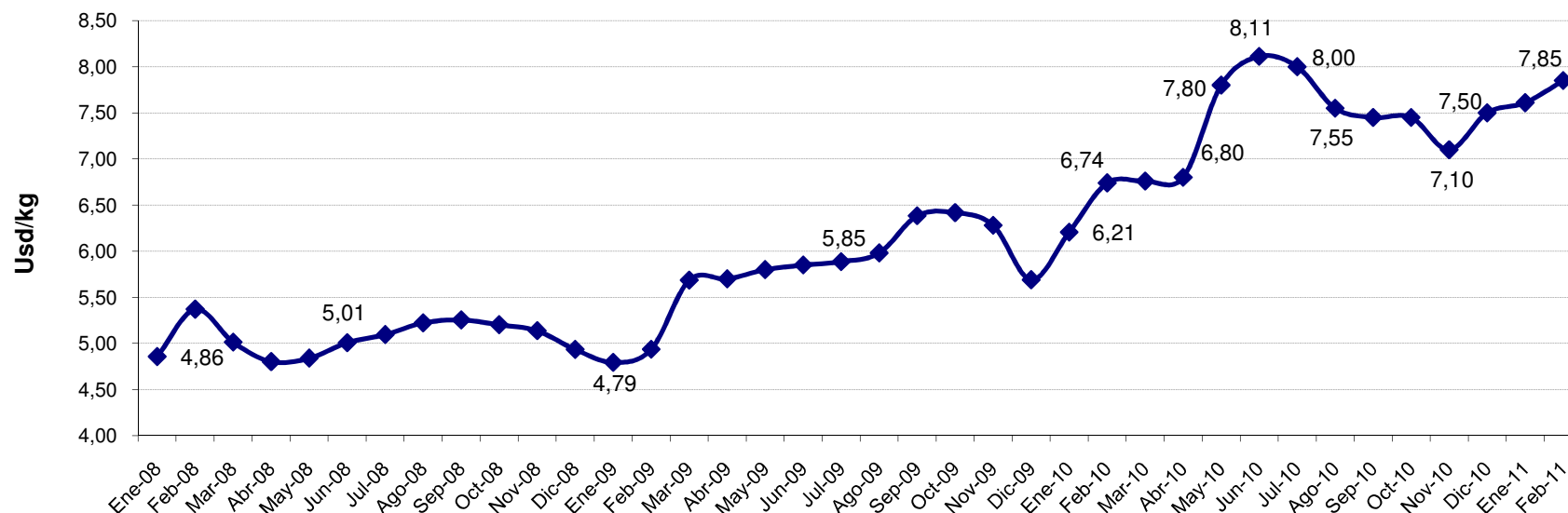


- Precio 2010: 5,02 USD/lb (2009: 3,95)
- Q4 2010: 4,85 USD/lb (+ 16% Q4/09)
- Precio 2011 YTD: 5,56 USD/lb (Máximo Histórico para el Q1)
- Volúmenes exportados desde Chile en 2010 decrecieron en un 52%.

# Precios Salmón Atlántico

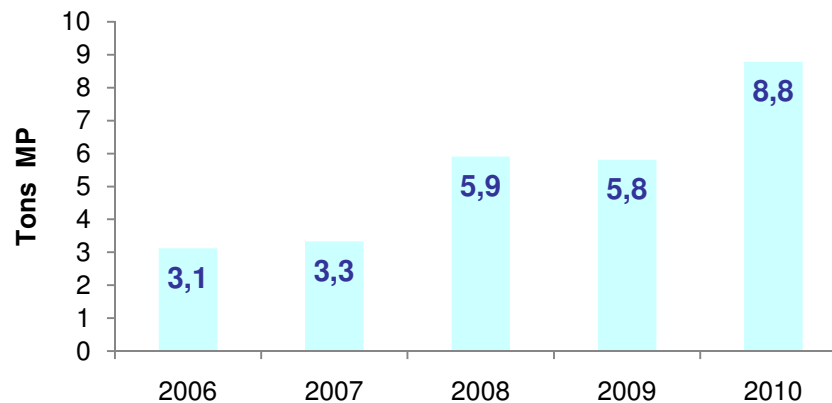
## Mercado Brasil

Precio Salmón Atlántico Entero Fresco 10-12 lbs de Chile Mercado de Brasil



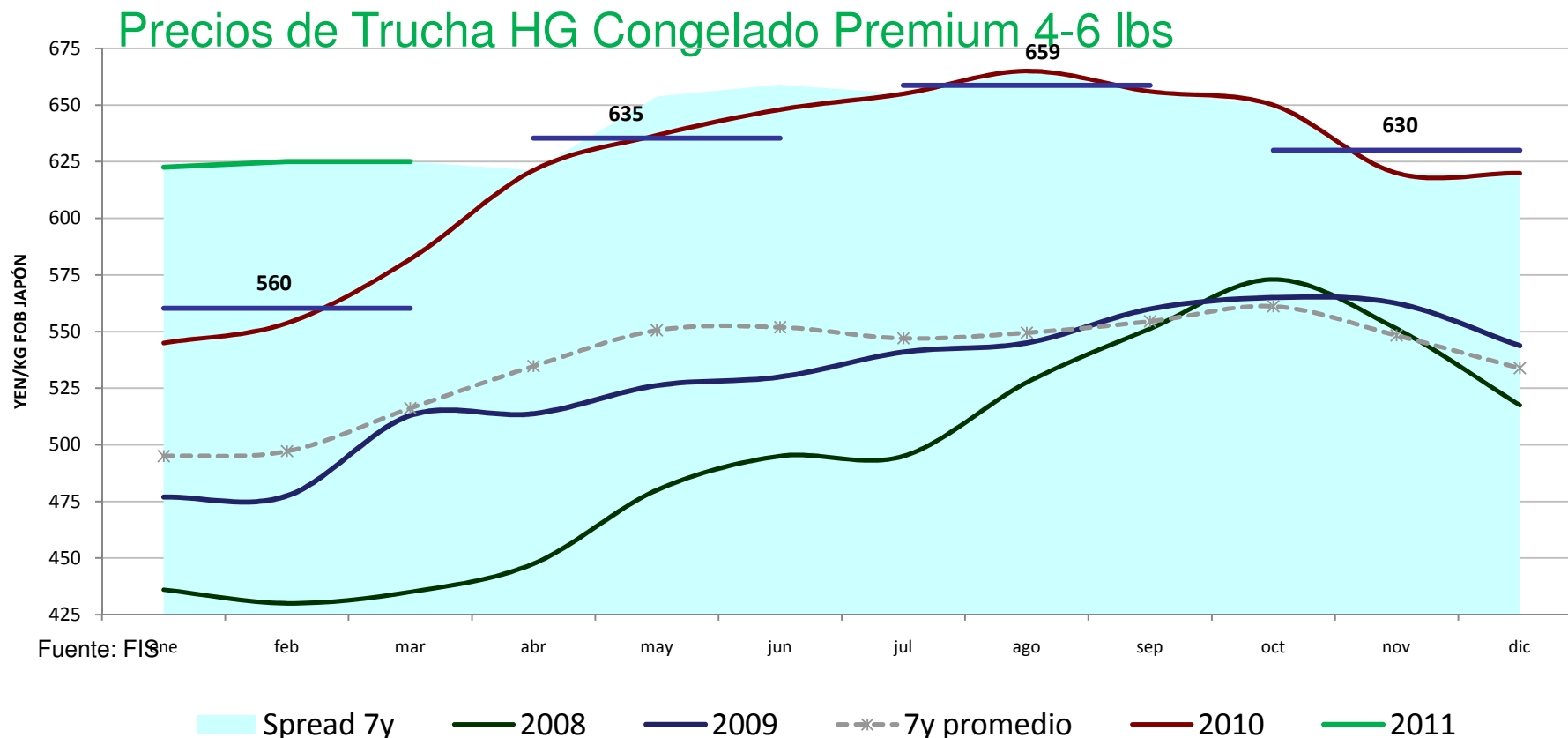
Fuente: Multifoods

Venta a Brasil de Multifoods (miles de ton MP)



# Precios Trucha

## Mercado Japón



- Precio 2010: 621 JPY/kg (2009: 530)
- Q4 2010: 630 JPY/kg (Q4/09: 557)
- Precio 2011 YTD: 625 JPY/kg (Máximo Histórico para el Q1)
- Volúmenes exportados desde Chile en año 2010 fueron 22% superiores a año 2009.

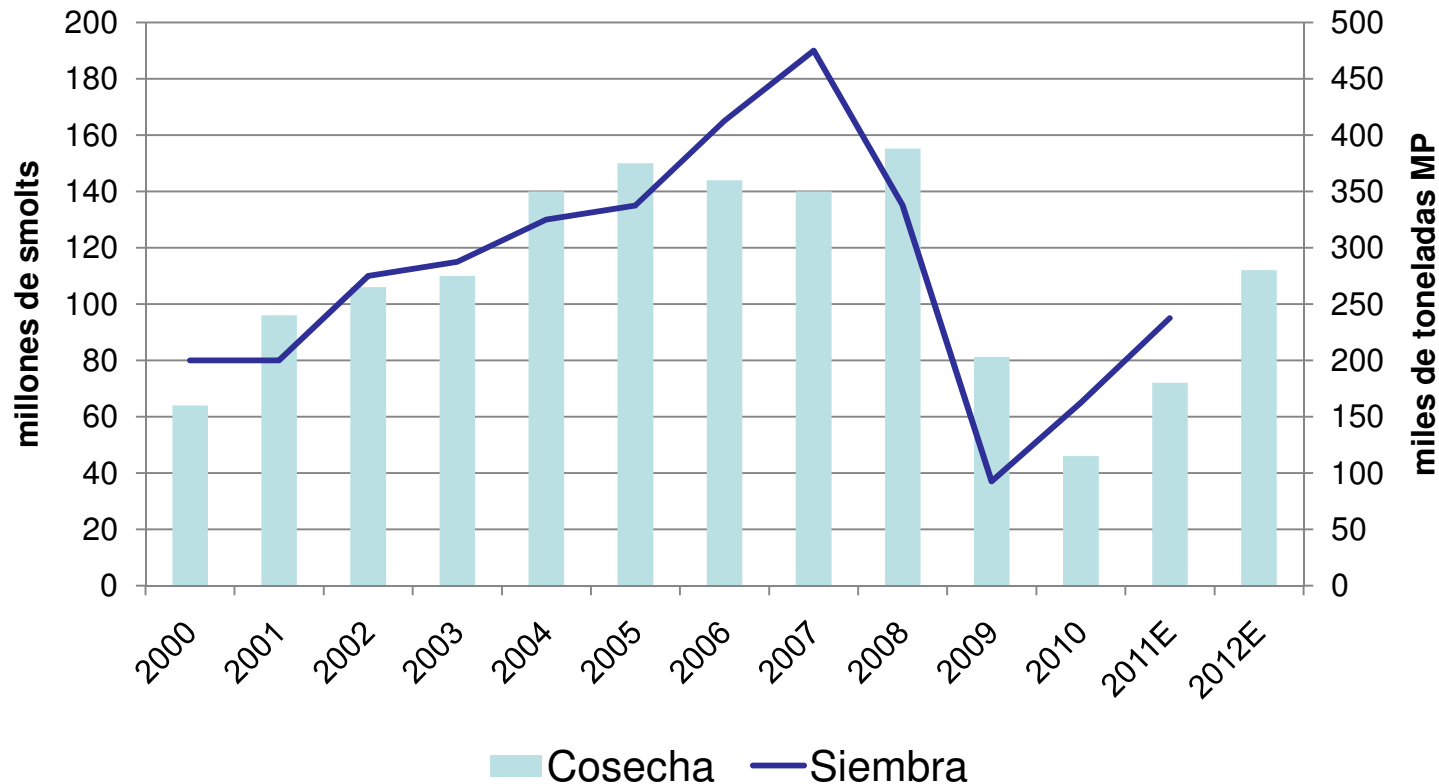
# Perspectivas





# Proyecciones Salmón Atlántico en Chile

## Siembra y producción



➤ Siembra estimada de Salmón Atlántico 2010: 65 millones de smolts

# Proyección Producción Mundial

## Salmón Atlántico

Cifras en Mil Tons WFE

	2008	2009	2010	2011 E	Var 10E/09	Var 11E/10E
Noruega	741	855	944	967	10%	2%
Chile	388	203	117	180	-42%	54%
USA - Canada	136	130	136	143	5%	5%
UK	137	145	141	147	-3%	4%
Otros	77	97	91	108	-6%	19%
<b>Total Mundial</b>	<b>1.479</b>	<b>1.430</b>	<b>1.429</b>	<b>1.565</b>	<b>0%</b>	<b>9%</b>
<b>Var Anual</b>		<b>-3%</b>	<b>0%</b>	<b>9%</b>		

Fuente: Multifoods – Kontali Analyse – DnB NOR  
Markets

# Producción Potencial de Crecimiento de Salmón Cultivado por País.

(miles ton WFE)

País	2010 E	Crecimiento Potencial (E)	
		%	M ton wfe
Noruega	1.000	15%	150
<b>Chile</b>	<b>400</b>	<b>&gt; 150%</b>	<b>600</b>
Canada - USA	140	10%	14
UK	142	10%	15
Otros	155	6%	10
<b>Total</b>	<b>1.837</b>	<b>45%</b>	<b>820</b>

Fuente: Multiexport

# Perspectivas de Precios año 2011

## Salmón Atlántico:

- Aumento Producción Mundial 9%
- Producción Chilena aumenta en Q3 y Q4
- Altos niveles de precio se mantendrán durante el año, estimándose una caída hacia el Q4 producto del aumento en la oferta desde Chile
- Fish Pool (Futuros de Salmon en Europa) confirma lo anterior:
  - Precios Q2 muy similares a precios Q1
  - Precios Q4 retroceden un 12% respecto a precios Q2.

## Coho y Trucha:

- No existe aumento de volumen (2011 vs 2010 – 290 Mton MP).
- Precio se debería mantener en niveles actuales.
- Aumento de demanda desde Japón.

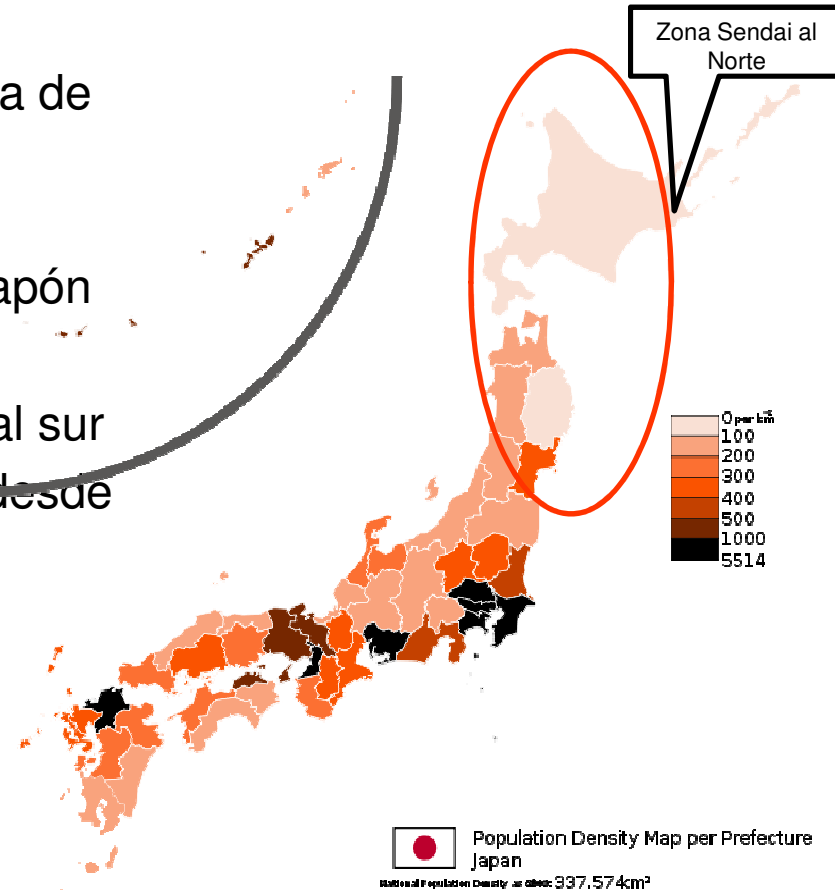
# Mercado Japón – Situación Post Terremoto

## Antecedentes:

- El pescado es un producto básico y esencial en la dieta de los japoneses, de precio relativo conveniente.
- Zona Afectada: Sendai al Norte
  - Concentra sólo 10% Consumo de Pescados en Japón
  - Concentra Actividad Pesquera y Reprocesadora
  - Importación de Pescados se concentra de Tokyo al sur
  - Consumo en hogares, distribuido principalmente desde Retail.

## Efectos:

- Flota Pesquera destruida
- Destrucción centros de cultivo de coho
- Destrucción de infraestructura de reproceso
- Pérdida de inventarios y producción local.
- No existen daños relevantes en frigoríficos ni principales puertos del sur.
- Bajo Inventarios de productos VAP => Fuerte Demanda





# Mercado Japón – Situación Post Terremoto

## Industria Chilena del Salmón y Mercado Japonés:

- Japón es el principal mercado para el salmón Coho.
  - Temp 2010/11: 100% vendido y embarcado
  - Temp 2011/12: 50% pre-vendido
  - Aumento de precio en 20 JPY/kg esta semana
- Japón y Rusia son los principales destinos para la trucha chilena.
  - Temp 2010/11 : 70% vendida y embarcada.
  - Aumento demanda (post-terremoto) de Trucha VAP

⇒ No se espera disminución de demanda ni precios.

⇒ Fortaleza del Yen mantiene buenos precios en USD

## Multiexport Foods y Mercado Japonés:

- Terremoto en Japón NO Impactará en resultados 2011
- Año 2011:
  - 80% Salmón Atlántico, con destino a Mercados distintos de Japón
  - 20% Trucha: 50% ya vendida o comprometida en otros mercados
  - 50% será producida y vendida en Q4/2011

# Multiexport Foods

Alimentando el futuro

